

# Elverum Kommunale Pensjonskasse



## ÅRSMELDING 2014





## Styrets beretning

«Pensjonskassens formål er å yte pensjoner til medlemmene og andre pensjonsberettigede i overensstemmelse med bestemmelsene i hovedtariffavtale i KS-området om pensjonsforhold.» (Vedtektene § 1-1)



Pensjonskassen skal forvalte medlemmenes midler slik at avkastningen bidrar til stabil og lavest mulig kostnad for medlemsbedriftene.

Elverum kommunale pensjonskasse ble opprettet i 1921 av Elverum kommune. Pensjonskassen er et gjensidig forsikrings-selskap. Den juridisk enheten har styret som øverste organ. Kontorsted er Elverum.

### MEDLEMSFORETAK

- Elverum kommune
- Midt-Hedmark Brann og Redningsvesen IKS
- Elverum Energi AS
- Elverum Nett AS
- Elverum Fjernvarme AS
- Elverum kommunale pensjonskasse.

### RESULTAT

2014 ble nok et godt år! Egenkapitalen tilføres 5 668 etter avkastning på 8,67 % (Se note 2). Forvaltningskapitalen har økt med 90 123 (13 %). Av denne økningen er 30 508 ikke realisert avkastning (avsatt til kursreguleringsfond).

Fra 01.01.14 gjelder dødelighetstariffen tariff, K-2013FT som tar konsekvensen av økt levealder. Det må derfor avsettes mer

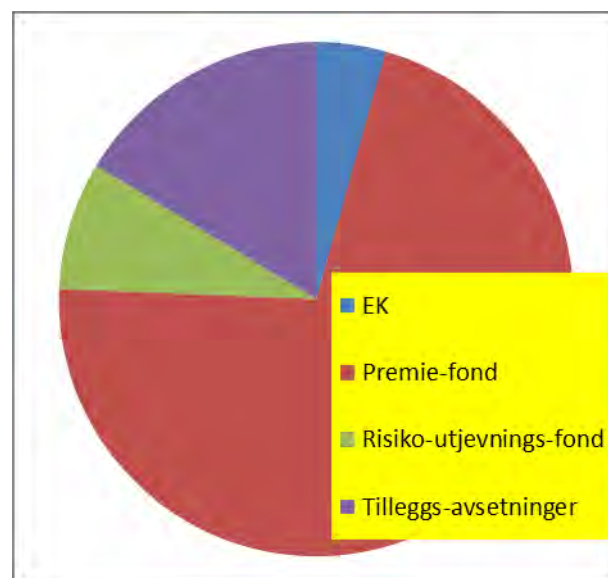
utslag i økt premiereserve.

Endring av uførepensjonen fra 01.01.15 medfører noe lavere ytelser fra tjenestepensjonen. Dette fører til lavere premiereserve.

Begge endringene i forutsetninger er innregnet som resultatførte endringer. Etter dette er resultat før tilleggsavsetninger (ikke pliktige avsetninger) 30 647.

	2014	2013
Resultat til Ekstra premiereserve		7 500
Renteresultat til Administrasjonsfond		-
Renteresultat til Tilleggsavsetninger	5 000	-
Renteresultat til Premiefond	6 686	1 386
Risikoresultat til Risikoutjevningssfond	2 467	-1 515
Risikoresultat til premiefond	15 154	-
Til opptjent EK	1 340	905
<b>Fordelt resultat:</b>	<b>30 647</b>	<b>8 276</b>

20 % av økningen i premiereserve som følger av ny tariff (K-2013FT) skal gjøres ved tilskudd av egenkapital (totalt 5 366). Dette vil bli gjennomført ved ekstra innkalling av EK i 2014 til og med 2018 (1 073 pr år).



Figur: Årets resultatfordeling

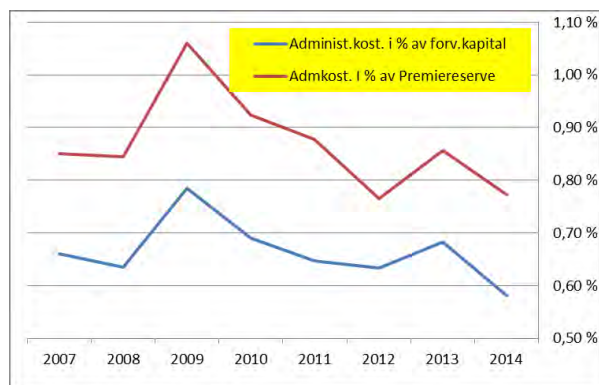
Elverum kommunale pensjonskasse er som en følge av dette underreservert 31.12.14 med 4 293.

Selv om pensjonskassen ikke har nok egenkapital til å foreta oppreservering

umiddelbart, har pensjonskassen tilfredsstillende egenkapital og kapitaldekning. Målsetningen er å ha en kapitaldekning på 12 til 16 %. Faktisk dekning er 13,60 %. (Se note 4)

Vår strategi fastsetter at tilleggsavsetninger skal være 1,5 til 2 ganger årets rentegaranti. Etter årets avsetninger er vi i øvre sjikt.

På grunn av forholdsvis få aktive medlemmer vil administrasjonskostnadene være relativt høye. Styret er tilfreds med at administrasjonskostnadene er stabile og svakt synkende i forhold til både forvaltningskapital og premiereserve.



Figur: Administrasjonskostnad.

Lokal plassering og tilhørighet gir pensjonskassen mulighet til å løse oppgaver som normalt påhviler medlemsbedriftene. Videre bidrar pensjonskassen til utvikling av en personalpolitikk, som på lang sikt kan bidra til lavere pensjonskostnader for medlemsbedriftene.

Gjennom dette mener styret at pensjonskassen er et godt instrument for medlemsbedriftene.

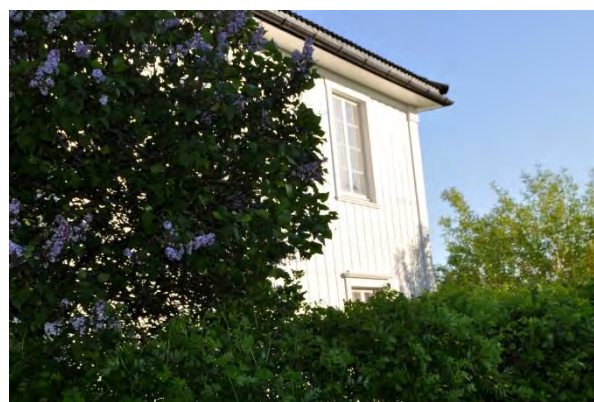
## FORTSATT DRIFT

Pensjon har langsiktig perspektiv. Dette er nedfelt i rammeverket for pensjonskasser. Styret vurderer selskapets kapitalforhold som gode i forhold til risikoprofil og myndighetenes krav.

Forsikringsforpliktelsene øker på grunn av økt lønn og flere medlemmer. Det medfører at egenkapitalens andel av totalkapitalen reduseres. Pensjonskassen har

derfor vedtatt årlig økning av egenkapitalen ved innbetaling, fordelt etter premiegrunnlag. Gjennom dette dekker den enkelte medlemsbedrift på en god måte den risiko det påfører selskapet. (Ekstra innkalling for oppreservering etter K2013 er gjort på grunnlag av oppsparte rettigheter (premiereserven).)

Gjennom internkontroll, rapportering til offentlig myndighet, revisjon, aktuar og annen bistand, følger virksomheten opp endringer i regelverket. Styret mener at pensjonskassen har god evne til å takle endringer.



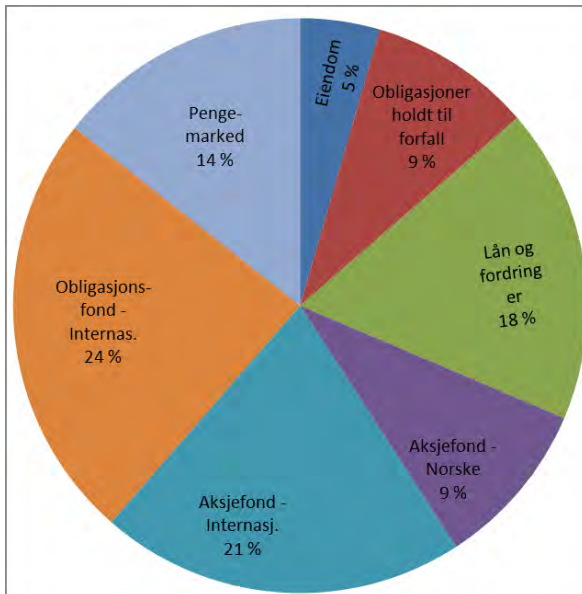
Elverum Nett AS og Elverum Fjernvarme AS er kjøpt av Eidsiva. Selskapene vil bli fusjonert inn i Eidsiva, og vil på det tidspunktet ikke lenger være med i pensjonsordningen. Forvaltningskapitalen og administrasjonsinntektene vil som følge av dette reduseres. Det vil allikevel ikke få konsekvens for fortsatt drift.

Ut fra vurderingen over har styret lagt fortsatt drift til grunn for regnskapet.

## FORVALTNING AV PORTEFØLJEN

Elverum kommunale pensjonskasse skal forvalte kapitalen etter forsikringslovgivningen. Pensjonskassen har skriftlig strategi for forvaltning av kapitalen. Denne ajourføres årlig av styret. Styret har vedtatt midlertidig avvik fra kapitalforvaltningsstrategien for ikke å binde beløp til lav avkastning over tid når rentemarkedet er meget lavt.

Forvaltningsstrategien er grunnlaget for plassering av midler. Løpende rapportering inneholder porteføljens sammensetning i forhold til mandat (jf. forvaltningsstrategi), avkastning, lovbestemte krav til ansvarlig kapital og gjennomført bufferkapitalmåling og stresstest.



Figur: Fordeling mellom aktivaklasser (se note 2)

Innenfor de overordnede rammer for forsvarlig sikkerhet, risikospredning og likviditet, skal pensjonskassen maksimere avkastningen på de forvaltede midler. Forvaltningen skal sikre at pensjonskassen kan betjene pensjonsforpliktelsene. Den samlede risikobærende evne i form av bufferkapital, skal være tilstrekkelig. Risikoen måles gjennom stresstest fastsatt av Finanstilsynet. Stresstesten tar utgangspunkt i fall i aktuelle finansmarkeder.

Bygging av buffere har siden 2005 vært viktig for pensjonskassen. Tilstrekkelige buffere gir økt mulighet for å hente gode resultater i finansmarkedet. Styret vil fremover arbeide med hvor store buffere pensjonskassen skal ha i relasjon til hvor mye en skal tilbakeføre sponsor.

Bufferkapital ved årets slutt er 133 840.

Stresstest viser at bufferkapitalen skal kunne dekke et tap på inntil 8%, 58 878.

Pensjonskassen har felles forvaltning av kollektiv- og selskapsporteføljen, jf

Forsikringsvirksomhetsloven (FVL) § 9-7 niende ledd.

Renteresultatet i note 1, fordeles slik:

- Selskapsporteføljen: plassering av egenkapitalen og likviditet i forbindelse med driften og utgjør 5,75 % av totalkapitalen. Dette utgjør det "ikke-tekniske" regnskapet.
- Kollektiv- eller kundeporteføljen utgjør 94,25 % og danner grunnlaget for det "tekniske regnskapet". Fordelingen beregnes på grunnlag av inngående balanse.

Midlene forvaltes i fond valgt av styret etter anbefaling fra eksternt rådgiver.

Fordelingene vil bli for 2015:

- selskap 5,62 %
- kollektiv 94,38 %.

Prinsipielt er det korrekt å fordele mellom porteføljene kontinuerlig, f. eks ved hver månedsavslutning. Siden en pensjonskasse er et gjensidig forsikringsselskap, eier medlemsbedriftene egenkapitalen og ingen part får over tid vesentlige fordeler eller ulemper med årlig avregning.

## RISIKO

Kapitalforvaltningsstrategien setter krav til avkastning. Pensjonskassen har tidligere opplevd vesentlige tap med tilhørende reduksjon av egenkapital, bufferkapital og derved handlingsrom. Gjennom en forsiktig strategi er buffer og handlingsrom bygget opp. Ved revidering av kapitalforvaltningsstrategien i 2014 ble handlingsrommet benyttet til å øke forventet avkastning ved å øke aksjeandelen fra 25 til 30 %. Forvaltningen anses fremdeles som forsiktig.

Obligasjonsmarkedet er i endring på grunn av nye krav til bankene og meget lave statsrenter. Dette kan medføre endring i strategien.

Pensjonskassen kan normalt ikke være stor aktør i enkeltprosjekter. Dersom objektene delvis er finansiert ved lån, begrenses

pensjonskassens mulighet til å delta ytterligere. Pensjonskassen ser det derfor ikke som tjenlig å være aktør i det åpne lokale markedet. Dersom avkastningen er interessant og kostnaden for kommunen tilsvarende interessant, vurderes et samarbeid.

Verdens finansmarkeder var preget av uro også i 2014. God utvikling i aksjer, preger pensjonskassens resultater. Omløpsobligasjonene har vist svake resultater. Pensjonskassen handler i norske kroner, men internasjonale fond vil naturlig preges av variasjoner i valuta. Norske kroner svingte også i 2014 mye både mot USD og Euro. Totalporteføljen har gitt en avkastning på 8,67 %, noe som er 0,53% lavere enn indeksene vi måler oss mot.

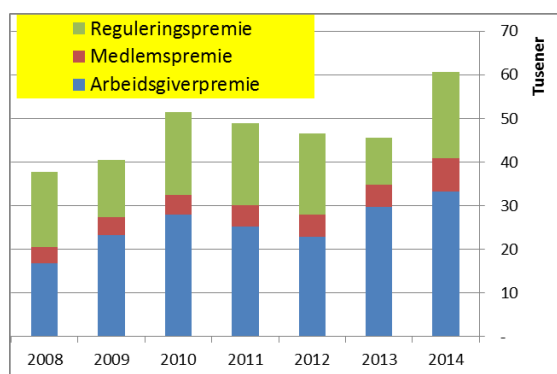
## PREMIEINNTEKTER

Arbeidsgiverpremien er fastsatt i tråd med anbefalingene fra aktuar. Medlemspremien er tariffestet.

Reguleringskostnaden ble vesentlig høyere enn for 2013.

Arbeidsgiverpremie:

- Reduksjon fra 2010 til 2012 skyldes lavere premiesats.
- Økningen fra 2012 til 2014 skyldes økt premiegrunnlag i form av flere medlemmer og høyere lønn.



Figur: Premieinntekter i hele tusen

## ERSTATNINGER OG PENSJONSUTBETALINGER

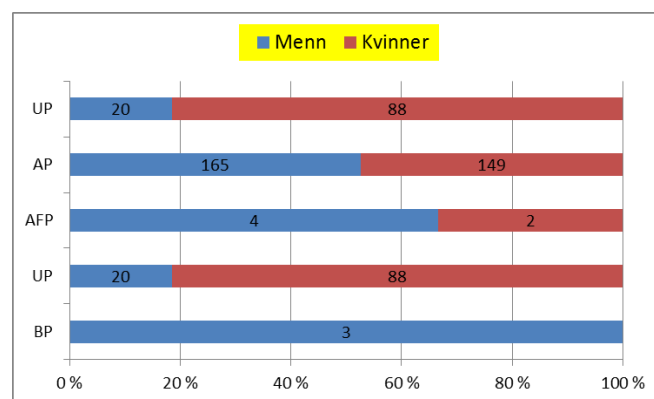
Antall med AFP er synkende. To forhold er viktige i denne sammenheng:

- 1 - Pensjonsreformen fra 01.01.11.
- 2 – Kommunens seniorpolitikk.

Det antas at antallet vil stabilisere seg på dagens nivå når konsekvensen av pensjonsreformen har stabilisert seg.

Forholdet mellom kvinner og menn som har AFP samsvarer nå bedre med det generelle forholdet mellom kvinner og menn i medlemsbestanden.

Uførepensjonen er forholdsvis stabil i antall. Siden medlemstallet øker, er realiteten en reduksjon i andel. Det er grunn til bekymring at så stor andel av uførheten er blant kvinner. Disse er ansatt i sektorer som pleie og omsorg og barnehage.



Figur: Pensjonistbestand

Alderspensionister øker både i antall og beløp. Dette har en naturlig sammenheng med levealder, medlemsbestand, og lønnsutvikling.

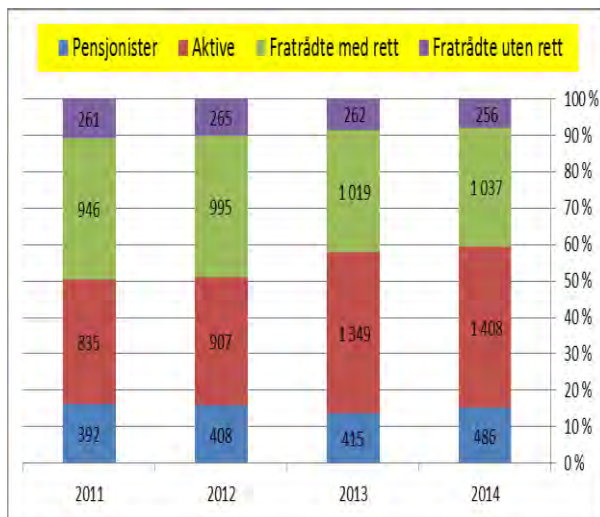
Risikoresultatet er betydelig positivt i 2014.

Det er vanskelig å forutsi endring i ytelser fra tjenstepensjonsordningen etter nye generelle regler i folketrygden fra 01.01.2011. Endringer i tjenstepensjonsordningene i offentlig sektor er foreløpig ikke forhandlet ferdig, i forhold til de generelle endringer som er gjort i folke-

trygden. Pensjonskassen vil derfor utvikle seg videre

Pensjonskassen legger vekt på et godt samarbeid med medlemsbedriftene for å tilrettelegge en god arbeidsgiverpolitikk. Gjennom dette ønsker vi å oppnå god tilfredshet i arbeidssituasjonen med lavere grad av uførhet og behov for tidligpensjon som konsekvens. Et slikt arbeid vil generelt øke livskvaliteten til medlemmene og gi lavere kostnader til pensjon for pensjonskassen og derved grunnlag for lavere premie til medlemsbedriftene.

En analyse av kommunens ansettelsesstruktur og avtalen om deling av pensjonsordninger fra 1976 avdekket uoverensstemmelser mellom avtalen og praksis. Det ble i 2013 foretatt en opprydding i dette. Nye innmeldingsregler fra 2013 har også gitt økt bestand av aktive.



Figur: Medlemsbestand

## MILJØ OG ARBEIDSMILJØ

Pensjonskassen har et godt arbeidsmiljø.

Det har ikke vært skader, ulykker, eller sykefravær i 2014.

Virksomheten forurenser ikke det ytre miljø. Kapitalforvaltningen bygger på samme etiske rammer som statens pensjonsfond utland. Gjennom dette bidrar også kapitalforvaltningen generelt til styrking av arbeidsmiljø og ytre miljø.

## LEDELSE OG ADMINISTRASJON

Virksomheten er forankret i lov- og forskriftsverk for finans- og forsikringsbransjen (Livsforsikrings-selskap).

Pensjonskassen er under generelt tilsyn av *Finanstilsynet* i henhold til lov og tilhørende forskrift.

Pensjonskassen har daglig leder i hel stilling.

Styret har seks medlemmer. Kommunestyret i Elverum velger fire medlemmer og to varamedlemmer. Minst en skal ikke være medlem eller ha tilknytning til ledelsen i medlemsbedriftene. Resterende to styremedlemmer med vara, velges av og blant medlemmene.

Styret velges for samme periode som kommunestyret.

Virksomheten legger vekt på kjønnsbalanse. Styret består av 3 kvinner og 3 menn.

Pensjon er et kompetansekrevene område. Styremedlemmene skal være egnet i henhold til Finanstilsynets vurderinger og ha plettfri vandel innenfor fagområdet. Videre skal det i fellesskap være kompetent. Styret jobber aktivt med kompetanseutvikling.

Det er behandlet 41 saker i 7 møter.



INTERNKONTROLL

Forskrift om risikostyring og internkontroll av 22.09.08 har flyttet fokus fra kontroll og til risikostyring. Pensjonskassen har etablert rutiner ut fra bransjestandard. Internkontrollen dekker de områder som er aktuelle for pensjonskassen og er tilpasset pensjonskassens omfang. Revisor avgir årlig uttalelse.

EKSTERNE PARTER

- Ernst & Young AS - revisor.
- Lillevold & Partners AS - aktuar og forsikringsteknisk konsulent.
- Grieg investor AS - rådgiver innen kapitalforvaltning
- Storebrand – systemleverandør og bistand pensjon.

Elverum 31.12.14/23.03.2015.



Per Kristian Hammer  
styreleder




Dag Martin Bakken  
styrets nestleder



Turid Olsen  
styremedlem



Toril Nersveen  
styremedlem



Ole G. Stenbrenden  
styremedlem



Vivi N. Grøtting  
styremedlem



Trond Rønning  
daglig leder



## Resultatregnskap

Premieinntekter	Note	2014	2013
Forfalte premier brutto	7	(60 713)	(45 631)
- Avgitt gjenforsikringspremie		85	78
<b>Sum premieinntekter for egen regning</b>		<b>(60 628)</b>	<b>(45 553)</b>
<b>Netto inntekter fra investeringer - Kollektivporteføljen</b>	3		
Renteinntekter og utbytte mv på finansielle eiendeler		(8 793)	(9 996)
Netto driftsinntekter fra eiendom		(1 535)	(1 503)
Verdiendringer på investeringer		(31 130)	(29 552)
Realisert gevinst og tap på investeringer		(15 384)	(11 343)
<b>Sum netto inntekter fra investeringer - Kollektivporteføljen</b>		<b>(56 842)</b>	<b>(52 394)</b>
<b>Pensjoner (Erstatninger)</b>	8	<b>19 353</b>	20 292
<b>Resultatførte endringer i forsikringsforpliktelser - kontraktfastsatte</b>	5		
Endring i premiereserve		33 930	35 921
Endring i tilleggsavsetninger		5 000	-
Endring i kursreguleringsfond		30 508	29 463
Endring i premiefond		208	405
<b>Sum resultatførte forsikringsforpliktelser - kontraktfastsatte</b>		<b>69 646</b>	<b>65 789</b>
<b>Midler tilordnet forsikringskontraktene - kontraktfastsatte</b>	1/5		
Overskudd på avkastningsresultat		6 686	8 886
Risikoresultat tilordnet forsikringskontraktene		15 154	-
<b>Forsikringsrelaterte driftskostnader</b>	10/11/14		
Forvaltningskostnader		1 347	1 265
Forsikringsrelaterte administrasjonskostnader		3 003	3 576
<b>Sum forsikringsrelaterte driftskostnader</b>		<b>4 350</b>	<b>4 840</b>
<b>Resultat av teknisk regnskap</b>		<b>(2 282)</b>	<b>1 861</b>
<b>Netto inntekter fra investeringer - Selskapsporteføljen</b>	3		
Renteinntekter og utbytte mv på finansielle eiendeler		(537)	(629)
Netto driftsinntekter fra eiendom		(94)	(95)
Verdiendringer på investeringer		(1 900)	(1 860)
Realisert gevinst og tap på investeringer		(939)	(714)
<b>Sum netto inntekter fra investeringer - Selskapsporteføljen</b>		<b>(3 469)</b>	<b>(3 297)</b>
Forvaltningskostnader	10	82	225
<b>Resultat av ikke-teknisk regnskap</b>		<b>(3 387)</b>	<b>(3 072)</b>
<b>Resultat før skattekostnad</b>		<b>(5 668)</b>	<b>(1 211)</b>
<b>Skattekostnader</b>	15	-	(32)
<b>Resultat før andre resultatkomponenter</b>		<b>(5 668)</b>	<b>(1 243)</b>
<b>Totalresultat</b>		<b>(5 668)</b>	<b>(1 243)</b>
<b>Disponeres slik:</b>			
Risikoutjevningfond	1/6	2 467	(1 515)
Urealiserte finansielle gevinster		1 862	1 854
Opptjent egenkapital		1 340	905
<b>Sum disponert</b>	<b>13</b>	<b>5 668</b>	<b>1 243</b>

## Balanse - Eiendeler

	<i>note</i>	<b>2014</b>	<b>2013</b>
<b><i>Selskapsporteføljen</i></b>			
<b>Investeringer -</b>	<b>2</b>		
<b>Bygninger og andre faste eiendommer</b>		1 927	1 954
<b>Investering som måles til amortisert kost</b>			
Finansielle eiendeler som holdes til forfall		3 944	5 973
Utlån og fordringer		7 620	6 851
<b>Eiendeler som måles til virkelig verdi</b>			
Aksjer og andeler		12 900	11 170
Obligasjoner/verdipapirer med fast avkastning		16 489	12 924
<b>Sum investeringer</b>		<b>42 880</b>	<b>38 872</b>
<b>Fordringer</b>	<b>2</b>		
Knyttet til premieinntekter		18	38
Andre			
<b>Sum fordringer</b>		<b>18</b>	<b>38</b>
<b>Andre eiendeler (bank)</b>	<b>2</b>	<b>915</b>	<b>849</b>
<b>Forskuddsbetalte kostnader/opptjente ikke mottatt inntekt</b>		-	-
<b>Sum eiendeler i selskapsporteføljen</b>	<b>4</b>	<b>43 812</b>	<b>39 758</b>
<b><i>Kollektivporteføljen</i></b>			
<b>Investeringer -</b>			
<b>Bygninger og andre faste eiendommer</b>	<b>2</b>	31 573	31 046
<b>Finansielle eiendeler som måles til amortisert kost</b>			
Investeringer som holdes til forfall		64 626	94 928
Utlån og fordringer		124 862	108 873
<b>Eiendeler som måles til virkelig verdi</b>			
Aksjer og andeler		211 381	177 505
Obligasjoner/verdipapirer med fast avkastning		270 185	205 393
Utlån og fordringer		288	604
Bankinnskudd		14 992	13 487
<b>Sum investeringer i kollektivporteføljen</b>	<b>4</b>	<b>717 907</b>	<b>631 837</b>
<b>Sum eiendeler i kundeporteføljene</b>		<b>717 907</b>	<b>631 837</b>
<b>Sum Eiendeler</b>		<b>761 719</b>	<b>671 596</b>

## Balanse - Egenkapital og forpliktelser

	<i>note</i>	2014	2013
<b>Egenkapital</b>			
<b>Innskutt egenkapital</b>		(47 573)	(46 887)
<b>Opptjent egenkapital</b>			
Risikoutjevningfond	5	(5 000)	(2 533)
Annen opptjent egenkapital		6 047	9 249
<b>Sum opptjent egenkapital</b>		<b>1 047</b>	<b>6 716</b>
<b>Sum egenkapital</b>	<b>13</b>	<b>(46 526)</b>	<b>(40 171)</b>
<b>Forsikringsforpliktelser i livsforsikring - kontraktfaste forpliktelser</b>			
Premiereserve		(573 821)	(513 024)
Premiereserve K2013		4 293	(21 500)
Kursreguleringsfond		(82 299)	(51 792)
Tilleggsavsetninger		(30 288)	(25 288)
Premiefond		(31 828)	(18 830)
<b>Sum forsikringsforpliktelser</b>	<b>6</b>	<b>(713 943)</b>	<b>(630 434)</b>
<b>Andre forpliktelser</b>			
Forpliktelser ved skatt	15	-	-
Pensjonsforpliktelser	14	(301)	(323)
Andre avsetninger for forpliktelser	6	(949)	(668)
<b>Sum Andre forpliktelser</b>		<b>(1 250)</b>	<b>(990)</b>
<b>Sum egenkapital og forpliktelser</b>		<b>(761 719)</b>	<b>(671 595)</b>

Elverum, 31.12.2014/23.03.2015



Per Kristian Hammer (styreleder)



Turid Olsen



Dag Martin Bakken (nestleder)



Toril Nersveen



Ole G. Stenbrenden



Vivi N. Grøtting



Trond Rønning (daglig leder)

## Kontantstrøm

	Noter	2014	2013
<b>Driftsaktiviteter</b>			
Premieinnbetalinger	7	60 713	45 366
Innbetalt premiefond	5	-9 050	1 175
Endring fordringer	2	734	-113
Leverandørkostnader	10	-2 963	-3 195
Lønn og honorarer	11	-1 578	-1 626
Pensjoner	8	-19 350	-20 292
Endring kortsiktig gjeld	6	-116	59
Skatt	15	0	32
<b>Sum</b>		28 389	21 407
<b>Investeringsaktiviteter</b>			
Salg/Kjøp aksjer og obligasjoner		-57 987	-44 127
Endring fordringer			0
Inntekter eiendom		1 629	1 598
Renter bankinnskudd		296	280
Renter av obligasjoner		9 034	10 346
Endring balanseførte renter		802	-697
Realiserte gevinster		17 648	13 216
<b>Sum</b>		-28 578	-19 384
<b>Finansieringsaktiviteter</b>			
Innbetaling av egenkapital	13	1 760	684
<b>Sum</b>		1 760	684
Inngående saldo		14 336	11 629
Utgående saldo		15 907	14 336
<b>Endring bank</b>		1 571	2 707

## Endring egenkapital

Se note 13

	Innskutt egenkapital	Opptjent egenkapital			Sum	
		Risikoutj. fond	Annen opptjent	Urealiserte gevinster	opptjent	Sum EK
Egenkapital 31.12.2012	46 202	4 049	(13 688)	1 680	(7 959)	38 243
Innbetalt egenkapital	684				-	684
Årsresultat		(1 515)	1 227	1 854	1 566	1 566
UB 31.12.2013	46 887	2 533	(12 460)	3 534	(6 393)	40 494
Omarbeidelse pensjon *)			(323)		(323)	(323)
IB 1.1.2014	46 887	2 533	(12 783)	3 534	(6 716)	40 171
Innbetalt	1 760					687
Anvendt	(1 073)					
Årsresultat		2 467	1 340	1 862	5 668	5 668
<b>UB 31.12.2014</b>	<b>47 574</b>	<b>5 000</b>	<b>(11 443)</b>	<b>5 396</b>	<b>(1 047)</b>	<b>46 526</b>

\*) Beløp innarbeidet for å reflektere pensjonsforpliktelse for egne ansatte.

## Noter

### INNHold

Note - Regnskapsprinsipper.....	14
Note 1 - Resultatanalyse .....	15
Note 2 - Finansielle eiendeler .....	16
Note 3 - Kapitalavkastning .....	18
Note 4 - Kapitaldekning og solvensmargin .....	18
Note 5 - Forpliktelser - Avsetninger .....	19
Note 6 - Forsikringsforpliktelser .....	19
Note 7 - Pensjonsordningen.....	19
Note 8 - Erstatninger (pensjoner) .....	20
Note 9 - Flytting av virksomheter.....	21
Note 10 - administrasjons-kostnader .....	21
Note 11 - Ytelser og lån til ledende ansatte.....	21
Note 12 - Transaksjoner med nærstående parter .....	21
Note 13 - Endring av egenkapital .....	22
Note 14 - Pensjonskostnad egne ansatte.....	22
Note 15 - Skatte .....	23



## NOTE - REGNSKAPSPRINSIPPER

Sammenlikningstillene for 2013 er omarbeidet på grunn av balanseføring av pensjonsforpliktelse for egne ansatte.

Rekkefølgen på notene er omarbeidet fra tidligere år. Tematisk sammenhørende noter er i noen grad slått sammen til en note.

Resultatregnskap består av teknisk og ikke teknisk regnskap med hver sine resultatbegreper. I tillegg fremkommer resultatanalyse i note 1 som er avgjørende for fordeling mellom kunder og selskap.

### Generelt om regnskapsprinsipper

Årsregnskapet er avlagt i samsvar med:

- Lov om årsregnskap mv. av 17.06.1998 nr. 56 (RL)
- Forskrift om årsregnskap m.m. for pensjonsforetak av 20.12.2011 nr 1457 jf. RL § 10-1, tredje ledd.
- Forskrift om forenklet anvendelse av internasjonale regnskapsstandarder av 21.01.08 nr. 57, jf. RL § 39 femte ledd. Forskriften § 7-3 første ledd hjemler forenklet krav til noter. Adgangen er benyttet da vi anser at dette ikke svekker regnskapsinformasjonen.

### Finansielle eiendeler

#### **Felles forvaltning**

Elverum kommunale pensjonskasse har valgt å gjennomføre felles forvaltning av selskaps- og kollektivporteføljen. Avkastningen (Renteresultat) er i resultatregnskapet fordelt i henhold til fordeling mellom porteføljene i balansen.

**Investerings eiendom** verdsettes til virkelige verdi i henhold til takst.

**Obligasjoner som holdes til forfall** vurderes til amortisert kost ved bruk av effektiv-rentemetoden.

**Ikke realisert gevinst** på aksjer, andeler, obligasjoner og andre verdipapirer som holdes for omsetning, vurderes til virkelig verdi på

balansedagen. Urealiserte kursgevinster på finansielle omløpsmidler føres etter forsiktighetsprinsippet til fond.

**Fordringer** på premie og annet er balanseført til virkelig verdi og nedskrives ved sannsynlige tap.

### Avsetninger

**Premiereserven** utgjør den forsikringstekniske kontantverdien av pensjonsrettigheter opptjent på beregningstidspunktet. Beregningen foretas av pensjonskassens aktuar, og inkluderer avsetning for administrasjonsreserve og IBNR<sup>1</sup>/RBNS<sup>2</sup>-avsetninger.

**Administrasjonsfond** skal dekke betjening av opptjente rettigheter hvor premiebetaling er opphørt.

**Tilleggsavsetninger** representerer en forsikringsmessig buffer som kan brukes til å dekke manglende finansiell avkastning mellom 0 % og rentegarantien.

**Premiefondet** er resultat som er tilført kundene eller direkte innbetalt til fondet. Premiefondet kan anvendes til å dekke fastsatt premie. Midlene tilføres årlig samme garanterte rente som premiereserven.

**Risikoutjevningfond** er avsetninger av overskudd på risikoresultat og kan brukes for å dekke negativt risikoresultat.

**Kursreguleringsfond** er ikke realiserte gevinster som tilhører kundene. Fondet er med å danne bufferkapital.

**Pensjonsforpliktelser egne ansatte**  
Pensjonskassens ansatte omfattes av kollektiv pensjonsordning som er ytelsesbasert i henhold til gjeldende tariffavtale i KS-området.

Årets pensjonskostnad tilsvarer betalt arbeidsgiverpremie, korrigert for estimert endring i påløpt forpliktelse med fradrag for tilordnet andel av EKPs totale forsikringsfond

<sup>1</sup> Hendelser som har skjedd, men ikke rapportert

<sup>2</sup> Hendelser som er rapportert, men ikke avgjort

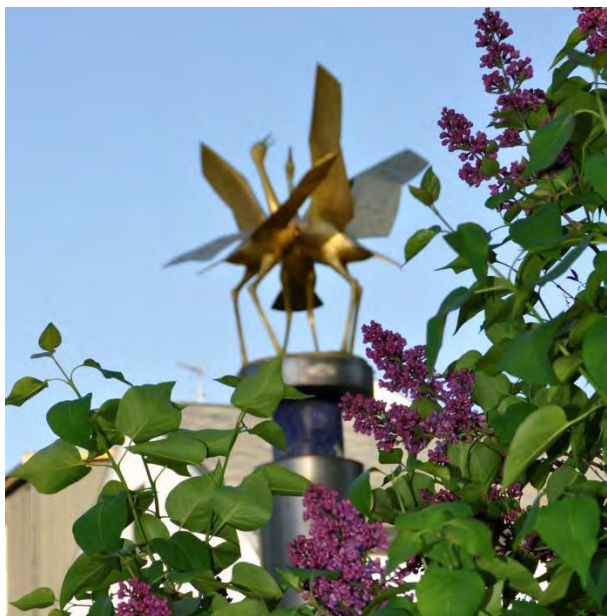
beregnet etter Norsk Regnskapsstandard for pensjonskostnader. I påløpte forpliktelser inngår forsikret AFP-ytelse (AFP 65-66). Dette er innarbeidet i 2014 og sammenlikningstall for 2013 er derfor korrigert.

### Skatt

Pensjonskasser skattlegges etter samme regelverk som gjensidige livsforsikrings-selskaper.

Skattekostnaden i resultatregnskapet omfatter både periodens betalbare skatt og endring i utsatt skatt. Utsatt skatt er beregnet med en nominell sats på 27 % på grunnlag av de midlertidige forskjeller som eksisterer mellom regnskapsmessige og skattemessige verdier, samt skattemessig underskudd til fremføring ved utgangen av regnskapsåret. Skatteøkende og skattereduserende midlertidige forskjeller som reverseres eller kan reverseres i samme periode, er utlignet. Netto utsatt skattefordel balanseføres i den grad det er sannsynlig at denne kan bli benyttet.

Pensjonskassen ilegges 0,3 % formuesskatt av ligningsmessig netto formue.



## NOTE 1 - RESULTATANALYSE

Pensjonskassens regnskap er tre regnskap i ett. Det felles resultatet etter kostnader og pliktige avsetninger fordeles i henhold til forsikringsvirksomhetsloven.

**Forvaltning** – Midler tilhører medlemmene til dekning av fremtidige pensjonsforpliktelser, og pensjonskassens egenkapital. Tabellen nedenfor viser hvordan dette fordeles.

Midlene som tilhører medlemsvirksomhetene er garantert en avkastning (premiereserve og premiefond). 3 % for midler opptjent før 2012, og 2,5 % på nyere opptjening.

Manglende bokført (realisert) avkastning mellom 0 % og rentegarantien kan dekkes gjennom bruk av Tilleggsavsetninger. Alternativt dekkes dette av egenkapital. Negativ realisert avkastning dekkes alltid av egenkapital.

<b>Avkastning:</b>	<b>2014</b>	<b>2013</b>
Avkastning kundeporteføljen	56 842	52 394
Bokført avkastning selskapsporteføljen	3 469	3 062
Sum bokført avkastning	60 311	55 691
Ikke realiserte gevinster	(32 369)	(31 317)
Garantert rente til premiefond	(208)	(405)
Garantert rente til premiereserve	(15 751)	(14 524)
<b>Renteresultat:</b>	<b>11 983</b>	<b>9 445</b>

**Administrasjon av selskapet** – En del av premien som betales skal finansiere driften av pensjonskassen, med styre, ansatte, kontorlokaler, programvare etc.

<b>Drift:</b>	<b>2014</b>	<b>2013</b>
Innbetalt beregnet administrasjonspremie 1,35%/1,48%	4 479	4 892
- bokførte kostnader	(4 435)	(4 565)
Korr AGA på refundert AFP	186	
+ Frigjort administrasjonsfond	-	
<b>Administrasjonsresultat</b>	<b>230</b>	<b>326</b>

**Pensjon** handler om forsikring. Tabellen nedenfor gjengir forholdene. Vi beregner forsikringsresultat som en residual som avstemmes mot aktuars beregninger. I en stor populasjon og riktige forutsetninger, vil denne være +/- 0. Da er premie, avsetninger og uttak i balanse med reservene. På grunn av endringer i regelverket har risikoresultatet et vesentlig avvik for 2014.

<b>Forsikring:</b>	<b>2014</b>	<b>2013</b>
Resultat før tilleggsavsetninger	30 647	8 257
- Rentegarantipremie	(397)	
- Administrasjonsresultat	(230)	(326)
- Renteresultat	(11 983)	(9 445)
<b>Risikoresultat:</b>	<b>18 037</b>	<b>(1 515)</b>

## NOTE 2 - FINANSIELLE EIENDELER

### **Finansielle Investeringer**

Kapitalforvaltningsstrategien fastsetter at risikoen skal være moderat.

Følgende klasser benyttes:

- Obligasjoner som holdes til forfall
- Lån og fordringer
- Obligasjonsfond - internasjonale
- Aksjefond – norske aksjer
- Aksjefond – internasjonale aksjer
- Pengemarkedsfond -Norge

«Obligasjoner som holdes til forfall» og «Lån og fordringer» forvaltes diskresjonært av eksterne forvaltere. Porteføljene består i hovedsak av norske obligasjoner. «Lån og fordringer» erstatter over tid «Obligasjoner som holdes til forfall». Pensjonskassen har som intensjon å holde klassen «Lån og Fordringer» til forfall. Byttet gir mulighet til å selge enkeltpapirer i denne klassen dersom en

spesiell situasjon skulle oppstå, uten å være tvunget til å reklassifisere alt.

Ved verdsetting til amortisert kost svinger verdien lite og elementene stabiliserer resultatet. Instrumentene skal i seg selv innebære lav kredittrisiko.

Øvrige eiendelsklasser består for tiden av 3 til 6 fond. Det benyttes både indeks fond og aktivt forvaltede fond. Alle fond er klassifisert som «holdt for omsetning».

### **Risiko**

**Likviditetsrisiko** – Risiko for at en ikke får omsatt fondsandeler ved behov for likvider. Begrenses gjennom valg av utsteder.

**Renterisiko** – Risiko for endring av plasseringens verdi ved rentendringer i markedet. Utlignes ved at aksjer og rentepapirer i stor grad er motsykliske.

**Motpartsrisiko** – Risiko for at utsteder ikke kan gjøre opp for seg. Søkes redusert gjennom bruk av fond.

**Valutarisiko** – risiko for endring i kursforhold mellom fondets valuta og norske kroner, søkes redusert gjennom valutasikring.

Måling av risiko gjøres gjennom ekstrapolering av historiske data og beregning av forventet avkastning og sannsynlig svingning.

<b>Finansielle investeringer</b>	<b>Verdi- hierarki</b>	<b>Bokført verdi</b>	<b>Kostpris</b>	<b>Markeds- verdi</b>	<b>Andel av porteføljen</b>	<b>Avkastn. i %</b>
<b>Eiendom</b>	3	<b>33 500</b>	<b>25 000</b>	<b>33 500</b>	4,49 %	<b>6,53</b>
Obligasjoner holdt til forfall	2	68 570	68 137	69 168	9,20 %	<b>4,46</b>
Lån og fordringer	2	132 482	130 989	133 305	17,77 %	<b>3,36</b>
<b>Sum måles til amortisert kost</b>		<b>201 052</b>	<b>199 127</b>	<b>202 473</b>		
Aksjefond - Norske	1	70 555	50 913	70 555	9,46 %	<b>8,30</b>
Aksjefond - Internasj.	1	153 726	94 068	153 726	20,62 %	<b>22,61</b>
<b>Sum aksjefond</b>		<b>224 281</b>	<b>144 982</b>	<b>224 281</b>		
Obligasjons-fond - Internas.	1	180 798	169 658	180 798	24,25 %	<b>9,29</b>
Likviditet/pengemarked	1	105 875	94 068	105 875	14,20 %	<b>2,25</b>
<b>Sum verdipapirer med fast avkastning</b>		<b>286 673</b>	<b>263 727</b>	<b>286 673</b>		
<b>Sum</b>		<b>745 506</b>	<b>632 835</b>	<b>746 927</b>	<b>100 %</b>	<b>8,67</b>



**Eiendom**

Amundsengården, St. Olavsgt. 4, er kategorisert som investeringseiendom. Verdi fastsettes i henhold til IAS 40.

Taksten er gjennomført av frittstående og uavhengig takstmann som ikke har noen bindinger til andre aktører i eiendomsbransjen. Verditaksten er utført i henhold til Norges Takserings Forbunds regler NS 3451 og NS 3940, og basert på visuell befaring uten inngrep i byggverket, supplert med enkle målinger. Normalleie er lagt til grunn. Ved beregning av tomteareal er arealet mellom bygning og gate, samt grunnflate på bygningen tatt med. Grunnlaget for verdifastsettelsen er en tomteverdi på 1 450 og en kapitalisert verdi på 2 378. Brutto årlig leieverdi er fastsatt til 2 522. Eiendommen er taksert i 2014.

Elverum kommune leier bygget på en uoppsigelig avtale. Lokalene er tilpasset av leietaker for eget behov. Leietaker er ansvarlig for vedlikehold. En anser ikke fare for bortfall av leieinntekter.

	2014	2013
Anskaffelseskost 2005	25 000	25 000
Tidligere reguleringer	8 000	8 000
Årets regulering	500	
Bokført verdi	33 500	33 000

**Bankinnskudd**

Med unntak av eiendom er markedsverdi bestemt i aktive markeder.

Baninnskudd	2014	2013
Drift	10 695	9 749
Forvaltere	1 425	920
Skatt	606	588
Plassering	3 181	3 079
Sum	15 907	14 336

**Fordringer**

Fordringer framkommer slik:

	2014	2013
Medlemsbedrifter	306	499
Andre fordringer Elverum kommune		
For meget utbetalt pensjon/lønn		
Fordringer overføringsavtalen		143
Fordringer på forvaltere/VP foretak		150
<b>Sum</b>	<b>306</b>	<b>792</b>

**Fordeling mellom porteføljene**

	Kunde	Selskap	Sum
Finansielle eiendeler	702 627	42 880	<b>745 506</b>
Bankinnskudd	14 992	915	<b>15 907</b>
Fordringer	288	18	<b>306</b>
<b>Sum</b>	<b>717 907</b>	<b>43 812</b>	<b>761 719</b>

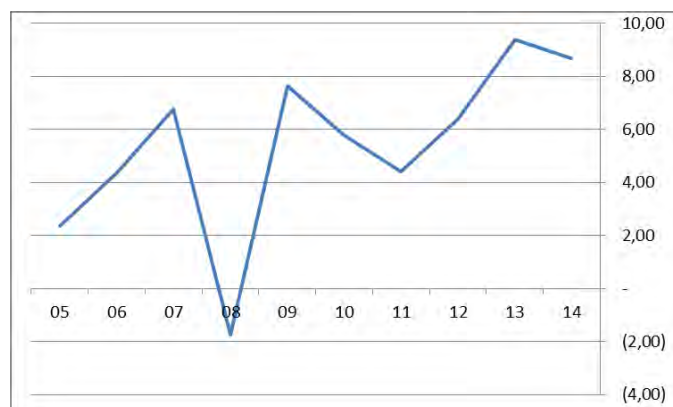


**NOTE 3 - KAPITALAVKASTNING**

	2014	2013
Bokført totalavkastning i %	8,67	9,39
Bokført totalavkastning i kr	60 311	55 691
Kollektivporteføljen	56 842	52 394
Selskapsporteføljen	3 469	3 297
<b>Sum eiendeler</b>	<b>761 719</b>	<b>671 746</b>

Gjennomsnittlig avkastning sist :

- 5 år, 6,9 %
- 10 år, 5,4 %



Figur: Avkastning i prosent

**NOTE 4 - KAPITALDEKNING OG SOLVENSMARGIN**

Type eiendeler	Bokf. verdi-14	Vektet verdi-14	Vekting	Bokf. verdi-13	Vektet verdi-13
Statsobligasjoner, holdt til forfall	9 578	0	0	9 637	-
Utenlandske obligasjoner, lån og fordringer	8 382	838	10	8 461	846
Obligasjoner andre, lån og fordringer	78 614	7 861	10	78 544	7 854
Bankinnskudd, drift/plassering	15 301	3 060	20	9 749	1 950
Bankinnskudd, skattetrekk og forvaltning	606	121	20	4 587	917
Obligasjoner andre, holdt til forfall	104 478	20 896	20	119 983	23 997
Obligasjonsfond	180 798	36 160	20	139 199	27 840
Pengemarkedsfond	105 875	21 175	20	79 119	15 824
Fordringer sponsor	306	61	20	650	130
Fordringer andre	0	0	20	143	29
Aksjer og andeler	224 281	224 281	100	188 675	188 675
Eiendom	33 500	33 500	100	33 000	33 000
<b>Sum</b>	<b>761 718</b>	<b>347 953</b>		<b>671 746</b>	<b>301 061</b>
Fradrag for urealiserte gevinster		82 299			51 792
<b>Beregningsgrunnlag/Vektet kapital</b>		<b>265 654</b>			<b>249 269</b>
Minste kapitaldekning - 8 % av beregningsgrunnlag		21 252			19 942
Fri egenkapital		36 131			34 104
Fri egenkapital over minste kapitaldekning		14 878			14 162
Kapitaldekning		13,60 %			13,68 %

**Solvensmargin**

Solvensmarginkravet for pensjonskassen i henhold til Finanstilsynets standard for rapportering.

	2014	2013
Solvensmarginkrav	24 411	21 977
Solvenskapital	64 252	54 051
Solvensmargin i %	263	236

**Stresstest:**

	2014	2013
30% verdifall på norske aksjer	21 166	19 928
20% verdifall på utenlandske aksjer	30 745	24 450
2% økning i rente på rentepapirer	3 616	4 346
10% verdifall på eiendom	3 350	3 300
<b>Sum</b>	<b>58 878</b>	<b>52 024</b>

**Bufferkapital:**

Bufferkapitalen skal kunne dekke et fall i markedsverdien tilsvarende:

	2014	2013
Egenkapital ut over kapitaldekning 8%	21 252	19 927
Tilleggsavsetning	30 288	25 288
Kursreguleringsreserve	82 299	51 792
<b>Sum</b>	<b>133 840</b>	<b>97 007</b>

Bufferkapitalen er tilstrekkelig til å dekke mer enn 2 stresstester.

**NOTE 5 – KORTSIKTGE  
FORPLIKTELSE**

	2014	2013
Gjeld til andre	10	69
Betalbar skatt	(53)	-
Forskuddstrekk	605	587
Arbeidsgiveravgift, 6. termin	61	87
Arbeidsgiveravgift, feriepenger	10	9
Feriepenger, avsatt	68	65
Pensjonsforpliktelser	301	323
Andre periodiseringer	248	(150)
<b>Sum</b>	<b>1 250</b>	<b>990</b>

**NOTE 6 - FORSIKRINGSFORPLIKTELSE**

	Premie- reserve	Tilleggs- avsetning	Premie- fond	Kursreg. fond	Total	Risikoutj.- fond
<b>Inngående balanse</b>	534 524	25 288	18 830	51 792	<b>630 434</b>	2 533
Resultatførte avsetninger	33 930	-	208	30 508	<b>64 646</b>	-
Resultattilordning	-	5 000	21 840	-	<b>26 840</b>	2 467
Inn-/utbetalinger	1 073	-	(9 050)	-	<b>(7 977)</b>	-
<b>Utgående balanse</b>	<b>569 527</b>	<b>30 288</b>	<b>31 828</b>	<b>82 299</b>	<b>713 943</b>	<b>5 000</b>
Premiereserve	573 821					
Underreservering	(4 293)					
Netto premiereserve	569 528					

Pliktige avsetninger er balanseført med **100 %** dekning etter beste estimat. Manglende oppreservering, som skal gjennomføres de neste 4 år med egenkapital, er skilt ut.

**NOTE 7 – PENSJONSORDNINGEN****Beskrivelse av pensjonsordningen**

Avtalen er i henhold til KS-tariffområdet.

Pensjonen er ytelsesbasert med netto garanti på 66 % av sluttlønn ved full opptjening i forhold til gjennomsnittlig stillingsprosent. Utbetaling samordnes med folketrygden.

Pensjonsordningen omfatter alle ansatte i Elverum Energi AS, Elverum Fjernvarme AS, Elverum Nett AS, Midt-Hedmark Brann og Redningsvesen IKS og Elverum kommunale pensjonskasse. Elverum kommunes ansatte som ikke har pliktig medlemskap i Statens Pensjonskasse eller KLP er omfattet av ordningen.

**Endringer i forutsetninger**

Ved redusert dødelighet på 10 % vil premiereserven øke med 15 000. En økning i uførehyppheten på 15 % vil kreve en økning i premiereserven på 4 000.

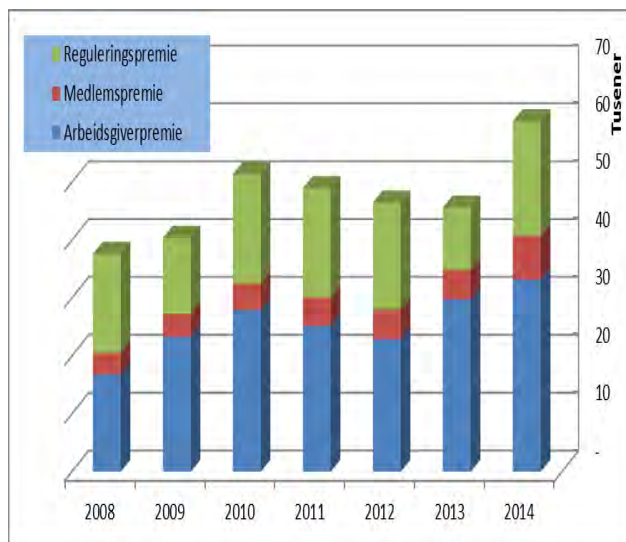
Redusert dødelighet er forhold som verken pensjonskassen eller sponsor kan påvirke. Antall uføre de siste 3 årene har derimot ligget under aktuars forventning. Fra 2012 er det gitt tillatelse til å anvende lavere uføregrunnlag enn tidligere i premiefastsettingen. Siden grunnlagsdata i pensjonskassen i seg selv er små, er det anvendt forventninger tilsvarende et større norsk livselskap.

**Forfalte premier**

Pensjonskassens styre fastsetter årlig premiesatsen i pensjonsordningen etter anbefaling fra aktuar.

- Arbeidsgiver – kommunale virksomheter 8,5%.
- Arbeidsgiver - energiselskapene 7,56 %.  
○ AFP er dekket i LO/NHO-ordningen.
- Medlemspremien 2 %.
- Premiene er fastsatt i % av pensjonsberettiget lønnsgrunnlag.
- Reguleringspremien er innkrevd i forbindelse med lønns- og G-reguleringen og kjent lønnsvekst per september.

	2014	2013
Arbeidsgiverpremie	33 313	29 762
Medlemspremie	7 586	5 093
Reguleringspremie	19 814	10 776
<b>Sum forfalte premier</b>	<b>60 713</b>	<b>45 631</b>
Herav rentegaranti	397	342
- Dekket av premiefondet	9 050	265
Innbetalt	<b>51 266</b>	<b>45 024</b>



Figur: Premie i mill kr

**Medlemmer i ordningen**

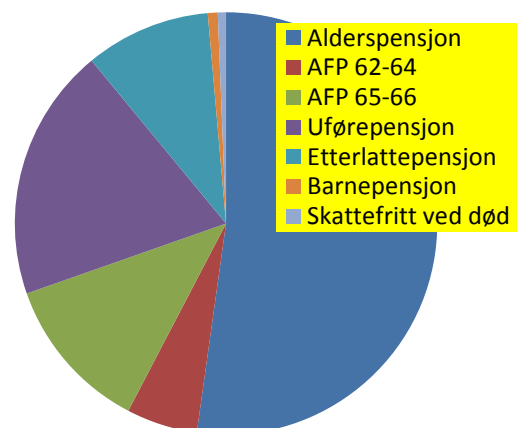
	2014	2013
Pensjonister	480	415
Aktive	1 408	1 349
Fraträdte med rett	1 037	1 019
Fraträdte uten rett	256	262
Uførepensjonister	127	122
Alderspensjonister	289	210
Etterlattepensjonister	55	51
Barnepensjonister	3	24
Avtalefestet pensjon	6	8
<b>Sum</b>	<b>3 181</b>	<b>3 045</b>

Pensjonskassen har skiftet medlemssystem. Importen av data aktuar benytter gir noe avvikende telling. Barnepensjoner er i 2014 kun rene barnepensjoner. I 2013 inneholder tallet også barnetillegg til andre pensjoner.

**NOTE 8 - ERSTATNINGER  
(PENSJONER)**

På ikke forsikret AFP, (AFP 62-64) betales det arbeidsgiveravgift. De fleste av disse pensjonene refunderes, herunder arbeidsgiveravgift.

	2014	2013
Alderspensjon	12 628	11 573
AFP 62-64	1 317	1 420
AFP 65-66	2 895	2 939
Uførepensjon	4 689	4 461
Etterlattepensjon	2 323	2 308
Barnepensjon	183	69
Skattefritt ved død	151	276
Overføringsavtalen - utbetalt	1 353	1 158
Overføringsavtalen - innbetalt	(4 678)	(2 257)
Refundert AFP 62-64	(1 508)	(1 655)
<b>Sum</b>	<b>19 353</b>	<b>20 292</b>



Figur: Erstatninger fordelt på grupper

## NOTE 9 - FLYTTING AV VIRKSOMHETER

Elverum kommunale pensjonskasse har i 2014 ikke overtatt pensjonsansvar fra andre pensjonsinnretninger som medfører flytting av reserver. Der er ikke avgitt reserver ved at virksomheter har flyttet pensjonsordningen ut av virksomheten.

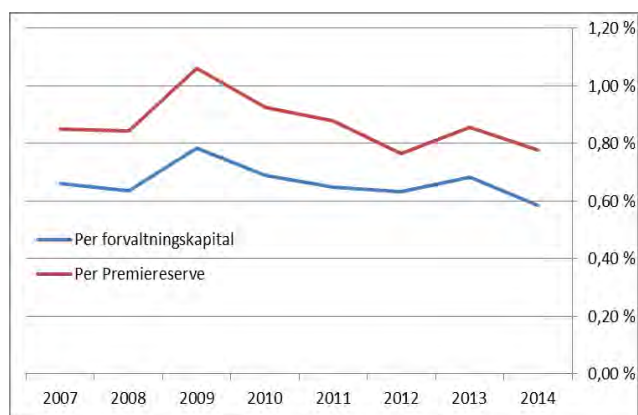
## NOTE 10 - ADMINISTRASJONS-KOSTNADER

Lønn og styrehonorar inkluderer AFP 62-64 for 1 ansatte i 1 måned, som i resultatregnskapet er ført under erstatninger. Se for øvrig resultatanalyse Note 1.

	2014	2013
Lønn og styrehonorarer	1 516	1 904
Konsulentonorar	1 478	1 522
Lisenser/ IT kostnader	577	642
Kontorkostnader	100	101
Kurs, reise m.v.	41	45
Regnskapsmessig revisjon	100	118
Forsikringsmessig revisjon	478	594
Medlemsavgifter m.v.	85	82
Husleie	60	60
Andre utgifter	-	-
<b>Sum</b>	<b>4 435</b>	<b>5 067</b>
Teknisk regnskap	4 350	4 840
Ikke teknisk regnskap	83	225
Sum totalt	4 432	5 065

På grunn av beregningsmetoder, avviker sum og sum totalt i de to delene av tabellen noe.

Det har i 2014 vært 1 ansatt i pensjonskassen.



Figur: Administrasjonskostnad mot premiereserve og forvaltningskapital

## NOTE 11 - YTELSER OG LÅN TIL LEDENDE ANSATTE

Styret godtgjøres i henhold til grunnbeløpet (G) i Folketrygden jf. sak 14/2000.

1 G for leder, 1/2 G for øvrige. I tillegg tilstås 4 % av G per møte jf. sak 27/08.

Styregodtgjøreselen dekker også tapt arbeidsfortjeneste.

	Lønn	Honorar	Revisjon
Daglig leder - Trond Rønning	633		
Styreleder - Per Kristian Hammer		109	
Nestleder - Dag Martin Bakken		61	
Styremedl. - Toril Nersveen		61	
Styremedl. - Turid Olsen		61	
Styremedl. - Ole Gunnar Stenbrenden		65	
Styremedl. - Vivi Grøtting		58	
Sum		415	
Revisor		47	53
Aktuar		478	

Daglig leder har pensjonsrettigheter på samme vilkår som øvrige medlemmer i pensjonsordningen.

Det er ikke gitt lån eller garantier til daglig leder eller medlemmer av styret.

## NOTE 12 - TRANSAKSJONER MED NÆRSTÅENDE PARTER

	2014		2013	
	Inntekter	Kostnader	Inntekter	Kostnader
Ordinær premie	34 495		28 102	
Reguleringspremie	9 198		9 529	
AFP	1 455		1 420	
Husleie	1 629		1 598	
Leie lokaler inkl IKT		252		403
	46 777	252	40 649	403

Største sponsor (kommunen) er i denne sammenheng ansett som nærstående part.

**NOTE 13 - ENDRING AV EGENKAPITAL**

	Innskutt	Opptjent				Sum EK
		Risiko-utgj. fond	Annen opptj. EK	Urealiserte gevinster	Sum EK opptjent	
IB	46 887	2 533	-12 783	3 534	-6 716	40 171
Innbetalt	1 760					1 760
Brukt EK (K2013FT)	(1 073)					
Opptjent						
Rentegarantipremie			397		397	
Renteresultat			713	1 862	2 575	
Administrasjonsresultat			230		230	
Risikoresultat		2 467			2 467	
Sum opptjent		2 467	1 340	1 862	5 668	11 337
UB	47 574				-1 047	46 526

**NOTE 14 - PENSJONSKOSTNAD EGNE  
ANSATTE**

	2014	2013
Pensjonsforpliktelse	739	350
Pensjonsmidler	-257	-198
Netto forpliktelse	482	152
Akkumulert gevinst/tap	-218	131
Verdi forpliktelse til balansen	264	283
Arbeidsgiveravgift	37	40
Bokført pensjonsforpliktelse	301	323
Pensjonsopptjening	118	115
Rentekostnad på pensjonsforpliktelse	14	9
Avkastning på pensjonsmidler	-12	-8
Amortisering av estimatavvik	-7	-14
Pensjonskostand	113	102
Innbetalt premie	132	140
Endring forpliktelse	-19	-38
Arbeidsgiveravgift på forpliktelse	-3	-5
Endring i balansen	-22	-43
<b>Økonomiske forutsetninger</b>	<b>2014</b>	<b>2013</b>
Diskonteringsrente	2,30 %	3,90 %
Forventet lønnsøkning	2,75 %	3,50 %
Forventet økning G	2,50 %	3,25 %
Forventet pensjonsregulering	1,75 %	2,50 %
Antatt langsiktig avkastning	3,20 %	4,00 %
Arbeidsgiveravgift	14,10 %	14,10 %
Korridorgrænse for amortisering av	10,00 %	10,00 %



NOTE 15 - SKATT

<b>Beregning av grunnlag for inntektsskatt:</b>		
	2014	2013
Resultat før skattekostnad	3 386	3 123
Verdiendringer finansielle anleggsmidler	-1 861	-1 860
<i><u>Permanente forskjeller:</u></i>		
Overført til (-)/ fra risikoutjevningsfond	-2 466	1 515
Gevinst /tap ved salg av aksjefondsandeler	-565	-2 001
Skattepliktig andel (fritaksmetoden)	17	60
<i><u>Endring i midlertidige forskjeller:</u></i>		
Endring pensjonsforpliktelser egne ansatte	-21	
Driftsmidler	-824	-891
Obligasjoner og fordringer	-2 747	822
Verdiendring finansielle investeringer	-32 369	-31 412
<b>Årets skattegrunnlag</b>	<b>-37 450</b>	<b>-30 644</b>
<b>Spesifikasjon av forskjeller mellom skattemessige og regnskapsmessige verdier:</b>		
	2 014	2 013
Bygninger	7 218	6 394
Pensjonsforpliktelser egne ansatte	-302	-323
Obligasjoner og fordringer	1 926	-822
Akse- og obligasjonsfond	87 587	55 218
Framførbart underskudd	-133 163	-95 713
<b>Grunnlag utsatt skatt/utsatt skattefordel (-)</b>	<b>-36 734</b>	<b>-35 246</b>
Utsatt skattefordel, nominelt 27 % av grunnlaget, er ikke innregnet som eiendel i balansen.		









**AKTUARFIRMAET LILLEVOLD & PARTNERS AS**

## Aktuarberetning

Til styret i Elverum Kommunale Pensjonskasse.

Aktuaren skal sørge for at pensjonskassen til enhver tid blir drevet på en forsikringsteknisk ansvarlig måte. I henhold til dette har aktuaren vurdert den forsikringstekniske situasjonen for pensjonskassen pr. 31.12.2014.

For de forsikringstekniske beregningene er det regnet med diskonteringsrente på 3 % per år for opptjening til og med 2011 og 2,5 % fra og med 2012. Fra og med 2015 er miste tillatte diskonteringsrente satt ned til 2,0 %, men dette får ikke betydning for status per 31.12.2014. Forutsetninger om uførhet ble endret ved innføring av nytt grunnlag med virkning fra og med 2012 og det nye grunnlaget anses å være fastsatt med tilfredsstillende sikkerhetsmarginer. Når det gjelder dødelighet er pensjonskassen praktisk talt ferdig med opptrapping for å møte kravene i det nye dødelighetsgrunnlaget K2013 som ble tatt i bruk fra og med 2014. Riktignok gjenstår litt av de 20 % av opptrappingen som pliktig skal dekkes av egenkapital, siden dette skal fordeles over alle årene frem til og med 2018. Fra og med 2015 er det dessuten innført ny formel for utregning av nye uførepensjoner. Denne gir gjennomgående lavere ytelser og derfor også lavere avsetninger. Dette får ikke virkning for status per 31.12.2014, men vil gi lavere avsetningskrav fra og med 2015.

I premiereserve (eksklusive administrasjonsreserve) er det avsatt 565.000 tusen kroner. Utover dette er det også avsatt administrasjonsreserve med 8.821 tusen kroner. Administrasjonsreserven ble tidligere beregnet som 4 % av premiereserven, som var minstekravet til slik avsetning til og med utløpet av 2007. Fra og med 2008 til og med 2011 ble administrasjonsreserven trappet ned ved at kalkulte kostnader knyttet til administrasjon av pensjonistene, beregnet sjablongmessig som 4 % av årets pensjonsutbetalinger, ble belastet reserven fortløpende. Fra og med 2012 har vi valgt å holde administrasjonsreserven uendret. Det er fortsatt god margin ned til det absolutte minimumskravet på 4 % av premiereserven for de fratradte, men det er på tide å vurdere om administrasjonsreserven bør oppjusteres i takt med premiereserven fra og med 31.12.2015.

Bufferfondene kursreguleringsfond, tilleggsavsetninger og premiefond utgjør til sammen 25 % av premiereserven (eksklusive administrasjonsreserve). Pensjonskassen kommer godt ut både med tanke på Solvenskjema og Finanstilsynets stresstest.

For 2015 ble det høsten 2014 foreslått at premien minst skal utgjøre 10,57 % (8,57 % + 2 %) av pensjonsgrunnlaget for yrkesaktive, mens den i energiselskapene skal utgjøre 1,03 % mindre. Grunnen til at de yrkesaktive i energiselskapene får lavere premie, er at de ikke er med i den kommunale AFP ordningen. Styret vedtok å videreføre en premie på 10,50 % slik som i 2013 og 2014. Premien settes 1,03 % lavere for energiselskapene. Begrunnelsen for dette vedtaket var ønsket om å holde premien stabil. De resterende 0,07 % som gjenstår opp til anbefalingen tas fra premiefondet. I tillegg til den forskuddsberegnete premien vil det være behov for en "budsjettmessig beredskap" for reguleringspremie, som med antatt regulering på for eksempel 3 % kan anslås å utgjøre 19 millioner kr. Den faktiske reguleringskostnaden vil være kjent først når lønns- og G-reguleringen er gjennomført og innbetalingsbehovet kan sees i sammenheng med premiefondets størrelse.

Oslo, 26. mars 2015



Dag Svege, aktuar